

仕 様	H12K
ブレード	H12ME30K
総 重 量	290g
本体重量	234g
ブレード重量	56g
刃開き	17mm
切刃有効長	28mm
刃の材質	超硬質合金
空気消費量	116cm <sup>3</sup> /回
適正空気圧力	0.2MPa

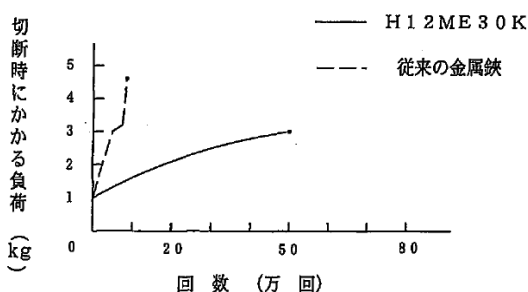
### ■ 特長

- ① H12ME30Kは、難切断繊維である有機系スーパー繊維用に開発された超硬質合金を採用の刃物です。超硬質合金は、従来の刃物鋼の1.6倍以上硬度を有し、さらに耐久性は即存の金属鉄の中でも高い評価を受けています。他の耐摩耗製品用材質と比べても硬質で、高温抗折力において優れた性能を有しています。

### ■ 硬合金耐摩耗製品用材質の比較

材質分類	比重	硬 さ		圧縮強さ	引張り強さ	靱性
		HRC	HV			
H12ME30K	7.85	72	1150	490	220	2.0
一般刃物鋼 (SK)	7.85	61	720	-	-	-

難切断繊維切断荷重耐久テスト



### ■ 使用方法

#### GT-H12K御使用方法

- ① 作業方法は、まず切断する品物を刃物間に入れて下さい。次にレバーを押すと始動し刃が閉じ切断します。

### ■ 使用上の注意

- 刃物は強靱な設計になっていますが、刃先が鋭利なため、いきなり厚い布や硬い布を切ると刃を傷める事があります。やわらかい布から徐々に切ることからお使いください。
- 刃の先で無理にコジると刃欠けの原因となりますので、特にご注意ください。
- 厚手のボール紙、ブリキ、針金、木等は切断しないでください。
- 刃圧(刃と刃の締め付け具合)はUナットで簡単に調節可能ですが、締め付けすぎ、緩めすぎでの使用は刃コボレ等の原因になりますので、ご注意ください。
- 軽快にご使用になるために、時々注油等のお手入れを行ってください。  
(注油はシン油等を一滴摺動面に注いでください)
- 分解されますと、元の調子及び切れ味が出なくなることがありますので、絶対に行わないでください。
- ガタ打ちは刃物の損耗につながりますので、絶対に行わないでください。
- 刃物の交換調整時は、事故の発生を防止するために、本体への空気を遮断してください。
- 指定圧力以外での使用は避けてください。  
刃物の破損につながりますので絶対に行わないでください。

### ■ 刃の調整方法

- ① 完全にエアを遮断してから、刃部を手で閉じUナットを7mmのスパナで締め付け刃部から手を離します。その時刃開きが16mmに開いた状態で止まる様にUナットを調整して下さい。そしてもう一つのUナットを締め付けロックしてください。締め具合が弱いとガタつきが出て、切れ味がにぶりにコジがかり易くなり刃の寿命を極端に縮めます。又、締めすぎても良くないので、特に注意深く調整してください。

### ■ 刃の交換方法

- ① 完全にエアを遮断してから、カバー取り付けボルトを2.5mmの六角棒スパナで緩め外すとカバーが外れます。そして、ブレード取り付けネジAを2.5mmの六角棒スパナで外しブレード取り付けネジBも(-)ドライバーと7mmのスパナでUナットを緩め外し、刃先を手で持ち本体から引き出します。  
② 次に新しいブレードの刃先を持ち本体に差し込み平ワッシャー、スプリングワッシャーをブレード取り付けネジAに差し込み2.5mmの六角棒スパナで締めます。そして、ブレード取り付けネジBも、本体に差し込み平ワッシャー、Uナットを取り付け(-)ドライバーと7mmのスパナでUナットを締め、ブレードを取り付けます。その後、カバーを取り付け2.5mmの六角棒スパナでカバー取り付けネジを締め付け固定します。

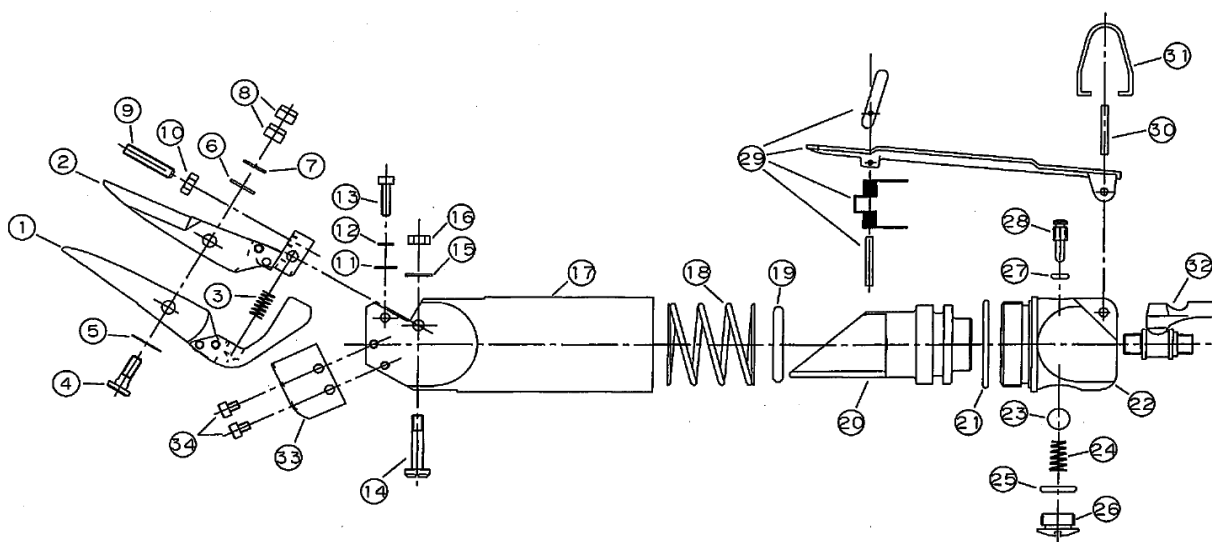
### ■ エアの管理

- ① コンプレッサーは、0.75KW以上のものが必要です。コンプレッサーの圧縮空気には、水分が多く含まれています。この水分を除去するために、フィルターを取り付けドレン抜きは毎日励行してください。  
★そのままにしておくと、早期故障の原因となります。  
② 配管時は、必ずフレッシングを行い管内の異物を除去して下さい。又継ぎ手部分のシールには嫌気性の液体シール剤の使用を推奨します。シールテープの使用は、目づまりの原因となることがありますので、極力避けて下さい。配管後は、空気圧を印加して各部から漏れの無い事を確認してバルブ、コック等は、一杯開けて下さい。  
★エアが絞られていると、本機の能力に達しません。  
③ 空気圧力は、本機手前で0.2MPaで使用して下さい。高すぎるとブレードの破損等、機能障害を起こしたり、寿命が短くなったりします。又低すぎると本機の能力に、達せず切断出来ない場合が発生します  
★必ず決められた範囲内の圧力で御使用下さい。

### ■ アフターサービス

- ① 本機の性能・品質又は取り扱い等についてのお問い合わせは、最寄りの販売店か当社へ連絡下さい。  
② 修理で部品が必要な場合は、裏面の分解図に記載されている部品番号・部品名をご確認の上でご請求願います。  
③ 問題等が発生しました場合は、下記の順でご返却願います。直接当社へ送付されますとかえって遅れる場合がありますのでお避けください。

ユーザー → 販売店 → 当社

**VESSEL****GT-H12K**エアニッハーの  
取扱いについて ②

## ■ 部品表

部品番号	品名	サイズ	1台分個数	部品番号	品名	サイズ	1台分個数
1	可動刃		1	18	リターンスプリング		1
2	固定刃		1	19	ピストンOリング	P24	1
3	プレートスプリング		1	20	ピストン		1
4	プレートピン		1	21	ハンドルパッキン	N30	1
5	ボリスライダー		1	22	ハンドル		1
6	平ワッシャー		1	23	弁ボール	3/8	1
7	皿ハネ座金		1	24	スロットルスプリング		1
8	Uナット	M4	2	25	プラグ栓Oリング	P11	1
9	stopperボルト	M4	1	26	プラグ栓		1
10	stopperロックナット	M4	1	27	スロットルバルブOリング	P4	1
11	平ワッシャー		1	28	スロットルバルブ		1
12	スプリングワッシャー		1	29	安全レバー CP		1
13	プレート取り付けネジA	M3	1	30	レバーピン		1
14	プレート取り付けネジB	M4	1	31	ハンガー		1
15	平ワッシャー		1	32	エアコック		1
16	Uナット	M4	1	33	カバー		1
17	フレーム		1	34	カバー取り付けボルト	M3	4

**VESSEL****合格証**

製番

1日2回必ず注油

検査

**株式会社ベッセル**

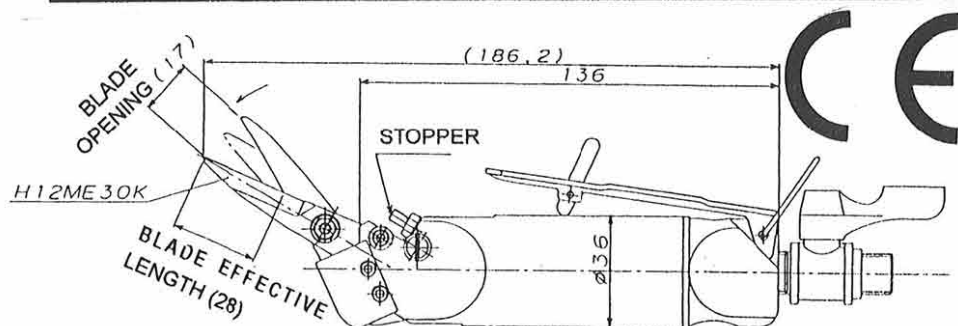
お客様お問い合わせ窓口(企画開発部)

フリーコール **0120-999-914**

9:00-17:00 ※土・日・祝日は除きます

本社 〒537-0001 大阪市東成区深江北2丁目17番25号 TEL.06-6976-7771 FAX.06-6971-1309  
 東京支店 〒143-0025 東京都大田区南馬込5丁目43番13号 TEL.03-3776-1831 FAX.03-3776-5607  
 大阪支店 〒537-0001 大阪市東成区深江北2丁目17番25号 TEL.06-6976-7771 FAX.06-6971-1309  
 名古屋営業所 〒457-0014 名古屋市南区呼続四丁目3番1号 TEL.052-821-9575 FAX.052-824-4167  
 福岡営業所 〒812-0016 福岡市博多区博多駅南6丁目1番22号 TEL.092-411-5710 FAX.092-411-5770  
 札幌出張所 〒065-0011 札幌市東区北11条東14丁目1番1号 TEL.011-711-5003 FAX.011-704-4725  
 仙台出張所 〒984-0002 仙台市若林区卸町東1丁目2番10号 TEL.022-236-1567 FAX.022-232-7959  
 広島出張所 〒733-0035 広島市西区南観音7丁目8-11 TEL.082-291-0106 FAX.082-295-1727

<http://www.vessel.co.jp/>



SPECIFICATIONS	GT-H12K
BLADE	H12ME30K
TOTAL WEIGHT	290g
MAIN BODY WEIGHT	234g
BLADE WEIGHT	56g
BLADE OPENING	17mm
CUTTING EFFECTIVE LENGTH	28mm
MATERIAL OF BLADE	SUPER HARD ALLOY STEEL
AIR CONSUMPTION	116cm <sup>3</sup> / STROKE
AIR PRESSURE	0.2MPa

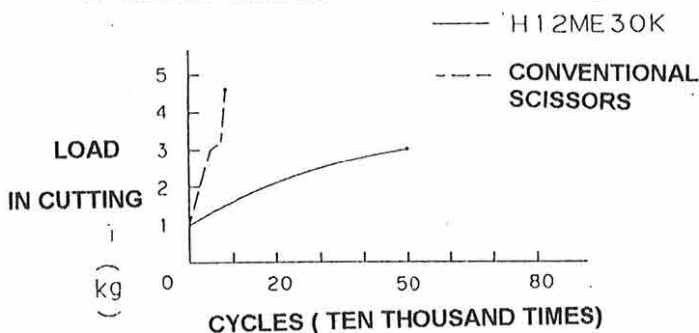
#### ■ SPECIAL FEATURES:

H12ME30K is a sintered alloy steel blade developed to cut the "difficult to cut" fiber, organic super fiber. This super hard alloy is as hard as 1.6 times of conventional blade and for its durability it is considered as the best material used for all kinds of scissors. Advantaged with this special designed blades for the hardness, high temperature endurance, high resistance against the blade breaking.

#### ■ HARDENED ALLOY STEEL ANTI-WEAR MATERIALS :

MATERIAL	GRAVITY	HARDNESS		COMPRESS STRENGTH	PULL TENSION	TENACIOUS-NESS
		HRC	HV			
H12ME30K	7.85	72	1150	490	220	2.0
CONVENTIONAL BLADE(SK)	7.85	61	720	-	-	-

#### ■ "KEVLAR" FIBER CUTOFF LOAD TEST



#### ■ USE OF GT-H12K

1. OPERATION WORK STARTS TO INSERT THE ARTICLE BETWEEN BLADES, AND BY PRESSING THE TRIGGER LEVER, THE BLADES FUNCTION TO OPEN AND CUT OFF IN ITS SCISSOR ACTION.

#### ■ WARNINGS IN USE

1. Cutting blades are extremely hardened but avoid to apply all of sudden for cutting hard material but, rather should start to cut soft fabrics to get the blades and well balanced cutting function on the way to heavy cutting due to its sharp edged blades which hate the sudden load with maximum cutting power.
2. Tip of the blades is not designed to use as can-opener nor as chisel, so avoid such unnecessary loaded at the tip applications.
3. You are prohibited to use this scissor to cut thick cardboard paper, tin plate, wire, wood, etc.
4. Blade Contact Pressure(between blades) can be easily adjusted with "U" nut fastening control but, it should be properly controlled otherwise too hard fastening or vice versa setting may lead to damage the blade edge.
5. Occasional lubrication over the blade edges at the sliding shuffle is required to keep the sharp cutting function. A drop of light machine oil is sufficient.
6. Avoid to disassemble this unit since precision assembly made at the factory. Your local disassembly may lead to fatal damage to the function of Blade control. Bring it over the service station instructed by your supplier.
7. Never try to practice "Empty Scissor Cutting" without materials in-between. It will definitely lead to the excessive worn-out of the blade edges.
8. When the blade replacement required, firstly, cut off the air flow from the air pipe so as not to cause the fatal injury.
9. Avoid to use this unit with input air pressure other than instructed, or it will lead to the damage of the blades and may even lead to the fatal physical accident.

#### ■ HOW TO ADJUST BLADES

First, be sure of the air shut off to this unit has been confirmed. Close the blades with your fingers. And fasten "U" nut firmly with 7mm spanner and leave your hand off the blades. At the time, adjust the "U" nut to fix the blade H12ME30K opening at 16mm blade span retained. Weak fastening gives a loosen play which leads to dull cutting and imposes the load on the blade contact shuffle at the time of its cutting, which makes the blade life shorten as well, meanwhile excessive fastening may give the stiff blade function, obstacle to keep the smooth cutting.

Therefore, the proper adjustment of this "U" nut is the key to keep smooth and best function of this scissor.

#### ■ HOW TO CHANGE BLADES

1. First, be sure of the air shut off to this unit has been confirmed before you remove the bolts on the cover with 2.5mm hex spanner, the cover will be removed. Remove screw "A" mounted on the blade with 2.5mm hex spanner while other screw "B" loosen to remove with plain slot screwdriver and 7mm spanner. Hold the blade tip and pull it out and release.
2. Then, hold the tip of new blades and insert into the main body. Attach flat washer and spring washer to the blade screw "A" to be fastened with 2.5mm Hex Spanner. Insert the blade fix screw "B" into the main body and mount the flat washer and the nylon "U" nut to be fastened with plain slot screwdriver and 7mm spanner to install the blades. And mount the cover with 2.5mm hex spanner fastening cover fix screw.

#### ■ AIR SUPPLY

1. More than 0.75KW as the minimum capacity of its air compressor is required to operate the air nipper. Since the air brought from air compressor contains much moistured air and dust, it is desirable to provide a FILTER and LUBRICATOR in the air pipe line to remove such undesirable elements. Also the drained water from air tank must be removed out daily.

\* Operations without these daily cares will even produce another serious problems in a short period of time after this tool started to use.

2. After the air pipe-system set up, apply the first cleaning treatment to remove all the dust and foreign articles from the inside pipe. Please pay careful attentions to keep air hose cleaned off the dust and water inside. Especially with brand new tool or air hose, blow the empty dry air through the hose and the air pipe between the air compressor and the tool at hand. Dust and foreign articles stuck inside the air hose will definitely restrict air flow during the long time use. To seal at the air coupling threads, recommend to use their liquid sealed off instead of regular sealed off tape. Avoid tape seal if possible because of its stuck in the threads to lead the air leakage. Apply enforced air blow to all air inlet flow and see if no air leakage found and then open all the air valves and air regulator knobs in maximum scale to see the function of air tight properly.

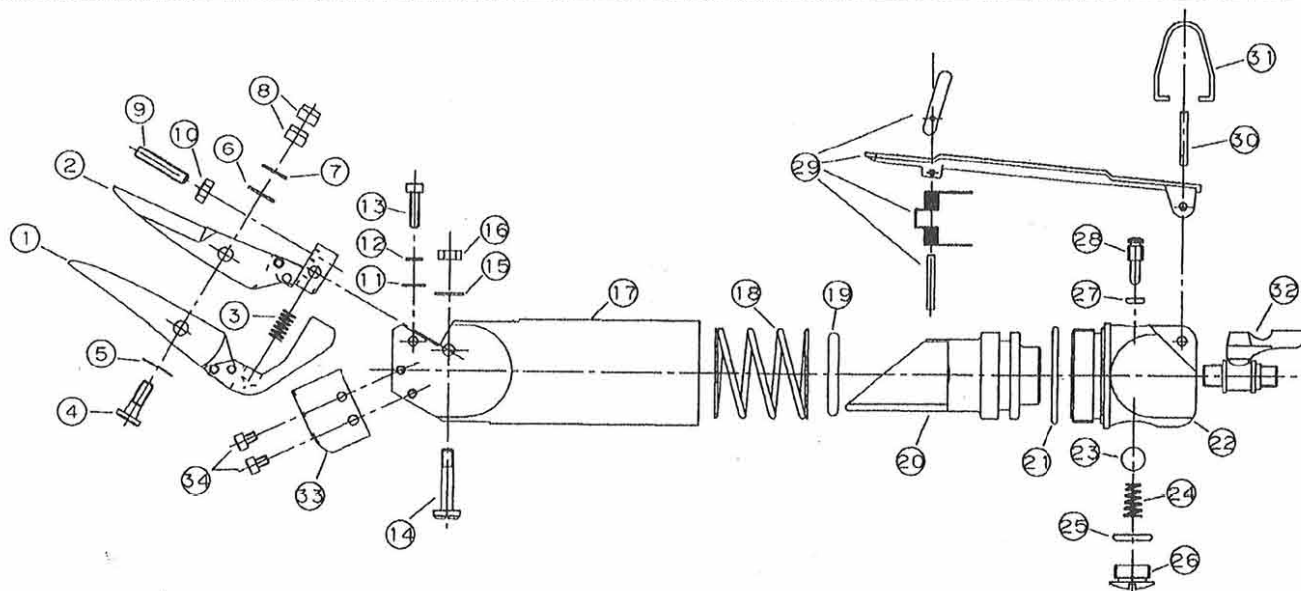
\* If the air tighten, maximum function may not reach.

3. Operation air pressure should be 0.2MPa at this tool air inlet. If it is too high, the blades may be damaged and also to function accident and may get the short life of this tool. Meanwhile, the use of lower air pressure shall disturb the sufficient function to be obtained.

#### ■ SPECIAL REMARKS :

1. Avoid the blade empty scissoring without the cutting clothes in-between the blades, which will considerably reduce the life of the blades.
2. When the parts requested in your repairing, check it carefully with the parts numbers and place ordering with the part name as well.
3. When the trouble found with this tool, bring it immediately to your service shop or the store you purchased this unit before you disassemble it.
4. Apply a few drops of light machine oil over the blade scissor-slides at two to three times a day to keep this function all right and longer life of these blades.
5. For your safety, when the blade replaced, mind to confirm the air shut off by disconnecting the air hose from this air scissor unit.

# GT-H12K — Exploded diagram drawing & Parts list



## CERTIFICATE OF INSPECTION

SERIAL NO.

We hereby certify that before shipment, above tool has been carefully inspected according to our factory engineering standard and the result has come out in satisfactory data. In order to maintain the best conditions of this tool, please be sure to take a few minutes to read through the instruction manuals and operate as recommended.

DATE:

CHIEF INSPECTOR:

MANUFACTURED BY **VESSEL CO., INC.** OSAKA JAPAN

## FOLLOWING SYNTHETIC FABRICS CUT ONLY:

SINCE OUR AIR NIPPER SERIES IS DESIGNED TO CUT THE MATERIALS OF FOLLOWING FABRICS ONLY.

CONSEQUENTLY WE ARE FREE FROM ANY RESPONSIBILITY OF DAMAGE AND DEFECTIVE TROUBLES WITH THIS TOOL BY HAVING CUT OTHER MATERIALS AT YOUR PLACE.

"KEVLAR" Ultra fine woven fabrics.  
"ZYLON" Super thread woven fabrics.  
Fiber Grass Synthetic Fabrics and its kind.

Index No.	Description	Number Required	Index No.	Description	Number Required
1	Movable Blade	1	18	Spring, Return	1
2	Fixed Blade	1	19	O-Ring P24, Piston	1
3	Spring, Blade	1	20	Piston	1
4	Pin, Blade	1	21	Packing N30, Handle	1
5	Ploly Slider	1	22	handle	1
6	Plate Washer	1	23	Ball 3/8	1
7	Washer, Plate Spring	1	24	Spring, Throttle	1
8	U Nut M4	2	25	O-Ring P11, Plug	1
9	Stopper Bolt M4	1	26	Plug	1
10	Stopper Lock Nut M4	1	27	O-Ring P4, Throttle Valve	1
11	Plate Washer	1	28	Throttle Valve	1
12	Washer, Spring	1	29	Safety Lever Complete	1
13	Screw A M3, Blade	1	30	Pin, Lever	1
14	Screw B M4, Blade	1	31	Hunger	1
15	Plate Washer	1	32	Air Cock	1
16	U-Nut M4	1	33	Cover	1
17	Frame	1	34	Bolt M3, Cover	4

GT-H12K

020607

# VESSEL CO.,INC.

17-25 FUKAEKITA 2-CHOME,  
HIGASHINARI-KU, OSAKA JAPAN 537-0001  
TEL: +81 6 6976 7778 FAX: +81 6 6972 9441  
E-MAIL: export@vessel.co.jp