

## ■仕様

仕様	BS30	
適応ベルトサイズ	30 mm × 540 mm	
無負荷回転速度	13,000 r.p.m.	
ベルト周速度	2,040 m/min	
全長	374 mm (ベルト装着時)	
重量	1,930 g	
空気消費量	0.72 m <sup>3</sup> /min	
ホース口内径	6.35 mm	
適正空気圧力	0.6 MPa	
付属品	研削ベルト #60	2本
	研削ベルト #80	1本
	パーグリッブ	1本
	L型レンチ (対辺2.5mm)	1本
	コンセント (BPB-2)	1個

## ■アームの角度変更

作業位置や被研削物の形状に合わせて、アームの角度を上方向60度、下方向30度の範囲で自由に調整して固定できます。(上方向30度・60度、下方向30度ではロックします。)⑭アームロックボルトを緩めて、必要な角度にセットし、締め付ければ固定できます。この際、⑯フレームと⑰アームにすきまがないように取り付けてください。

## ■研削ベルトの交換方法

1. 本機は研削ベルトの脱着を容易に行える、ワンタッチ・ロック機構になっています。研削ベルト交換時は必ず本機からホースをはずしてください。また、使用直後の場合は、研削ベルト及びローラー部分が高温を持っており、危険ですので、十分に注意してください。
2. 作業台もしくは床等に先端部を押しつけ、③アームピンが⑭ロックレバーの山部を越えて、ロックするまで押し込んでください。研削ベルトが緩みます。
3. ⑯ペーパーカバーを180度回転させて開ければ、研削ベルトは容易に交換できます。新しいベルトを取り付ける際は、研削ベルトの内側に矢印が表示されている場合は、本機の回転方向と必ず合わせてください。反対に取り付けると研削ベルトが切れやすくなり危険です。
4. ⑰スピンドルブリーの溝と先端のローラー部に研削ベルトを掛けてから、⑭ロックレバーを下へ倒すと、研削ベルトを引っ張る事ができます。最後に⑯ペーパーカバーは必ず閉めてください。

## ■ローラーヘッドの交換方法

1. 先端のローラーが摩耗した場合、容易に交換できるようになっています。③ローラーアジャストピスを外せば、①ローラーヘッドセットは容易に外れます。

2. 取り付ける場合は、⑤アームシャフトの座に④ガイドスプリングをのせて、①ローラーヘッドセットをセットして③ローラーアジャストピスを締め付ければ完了です。

## ■ローラーの位置の調整方法

研削ベルトの左右の寄りを解消するために、トラッキングの調整ができるようになっています。付属のL型レンチ(対辺2mm)で①ローラーヘッドセットの②トラッキングロックボルトを緩めてから、Ⓧドライバーで研削ベルトがローラーのほぼ中心を走るように③ローラーアジャストピスを調整してください。調整後は②トラッキングロックボルトを締め、ロックしてください。

## ■給油は励行してください。

1. ベルトサンダーは給油が大切です。ベルトサンダー1台に1個のオイルを付けて自動的に給油するのが最も好ましい方法ですが、その設備がないときは毎日2回は給油してください。給油はツールの性能及び寿命を左右します。
2. 給油するときは、ホースをインレットブッシュからはずしエアー給気口から作動油(VG-10)を入れてレバーを押してください。

## ■エアーの管理

1. ベルトサンダーにとって水気は大敵です。コンプレッサーから出る空気は水分やごみを多く含んでいるので配管中にフィルターを取り付けて除去することが好ましく、またコンプレッサーのドレインは毎日抜いてください。
2. 新しいホースやパイプを使用されるときは、あらかじめエアーを流して内部を掃除してからツールを取り付けてください。
3. ホースやパイプの内部は掃除をしてください。ドレイン、ほこりなどが長時間の間に内部に溜まり、内径が細くなると圧力損失を招き、またそれらがツール内に入ると故障の原因になります。

4. 作業中ツールをホースからははずしたときは、ホース口などを床に落とさないようにしてください。床のごみなどが内部に入るおそれがあります。
5. 空気圧力は0.55MPa～0.60MPaで使用されるように調整してあります。ツールの手で適正な空気圧力になるようにすることが大切で、レギュレーターを使用して空気圧力を一定にしてください。高すぎる圧力で使用されますと、消耗部の寿命が短くなります。また、低すぎる圧力では出力が低下し、機能障害の原因になります。
6. 給油後ご使用の際は、排気と共にオイルが吹き出しますから、数秒間空回転を行ってください。
7. エアーホースと本機の接続はベツセルコンセント(流体継手)をご使用くださると、ワンタッチで行えますので大変便利です。

## ■運転について

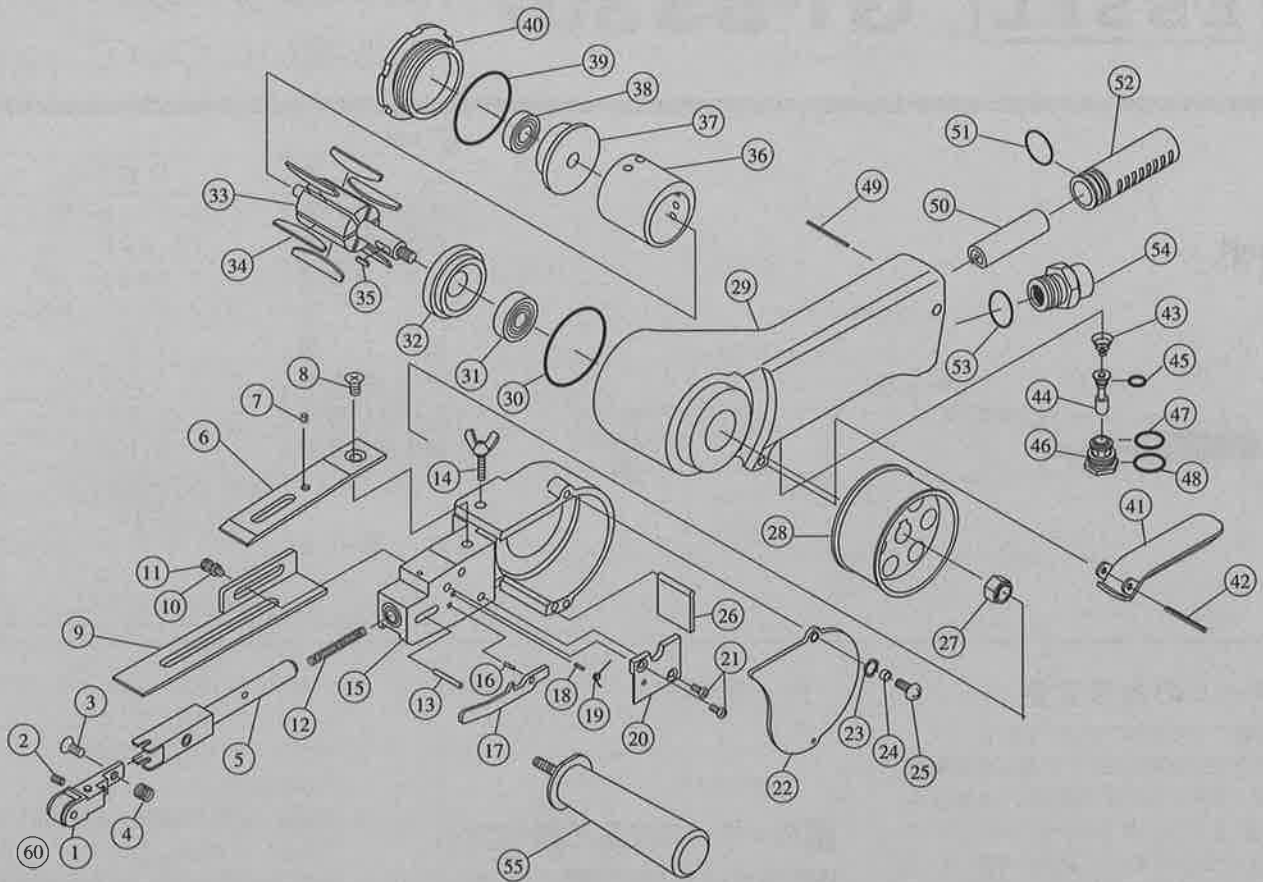
1. 回転部は細かい調整がしてあるので、絶対にさわらないようにお願いします。万一不調のときは、ご返送くだされば調整・修理いたします。
2. レバーを握ると回転し、研削作業が行われます。
3. 無負荷での空回転は必要以外(■エアーの管理第6項以外)は絶対に行わない様にご注意ください。

## ■アフターサービス事項

1. 機械の性能・品質または取り扱いなどについてのお問い合わせの事項がありましたら、販売店(または当社)へご連絡ください。
2. 修理に必要な部品は分解図に記載された部品名をお確かめの上でご要求願います。
3. 修理などは次の図の通りの経路でご送付ください。直接当社へ送付されますとかえって遅れますのでお避けください。

ユーザー → 販売店 → 当社

# GT-BS30 型分解図



## ■部品表

部品番号	部品名称	サイズ	1台分個数	部品番号	部品名称	サイズ	1台分個数	部品番号	部品名称	サイズ	1台分個数
1	ローラーヘッドセット(アルミ)		1	21	ロックカバー止ビス	M4×12	2	41	レバー		1
②	トラッキングロックボルト	M5×20(棒先(1に内蔵))	(1)	22	ペーパーカバー		1	42	レバーピン	SP3×24	1
3	ローラーアジャストビス	M5×30	1	23	ペーパーカバーワッシャー	WW-5	1	43	スロットルバルブスプリング		1
4	ガイドスプリング		1	24	ペーパーカバープッシュ		1	44	スロットルバルブ		1
5	アームシャフト		1	25	ペーパーカバー止ビス	M4×10	1	45	スロットルバルブOリング	S5	1
6	ペーパーガイド		1	26	ダストカバー		1	46	バルブプッシュ		1
7	ペーパーガイドピン	SP3×6	1	27	ブリーナット		1	47	バルブOリング	S10	1
8	ペーパーガイド止ビス	M5×10	1	28	スピンドルブリー		1	48	バルブプッシュOリング	S11.2	1
9	アンダーガイド		1	29	フレーム		1	49	サイレンサーケース止ロックピン	SP2×25	1
10	アンダーガイドワッシャー	SPW-5	1	30	フレームOリング	S50	1	50	サイレンサーフィルター		1
11	アンダーガイド止ボルト	M5×12	1	③1	ヘアリング	6001ZZ(32に内蔵)	(1)	51	サイレンサーケースOリング	S14	1
12	テンションスプリング		1	32	エンドプレート(前)(B.B.付)		1	52	サイレンサーケース		1
13	アームピン		1	33	ローター		1	53	インレットプッシュOリング	S12.5	1
14	アームロックボルト	M6×25	1	34	ローター羽根		6	54	インレットプッシュ		1
15	アーム		1	35	キー		1	55	バークリップ		1
16	ロックピン		1	36	シリンダー		1				
17	ロックレバー		1	37	エンドプレート(後)(B.B.付)		1				
18	ロックスプリングピン	SP2×8	1	③8	ヘアリング	6901ZZ(38に内蔵)	(1)				
19	ロックスプリング		1	39	セットナットOリング	S48	1	60	ローラーヘッドセット(ウレタン)		1
20	ロックカバー		1	40	セットナット		1				
									GT-BS30W 専用部品		

※○印につきましては、セット部品ですので、ご注文の際にはご注意ください。

**VESSEL**®

1日2回必ず注油  
合格証

製番

検査

※本書の内容は予告なく変更することがあります。

— 使い易さが私達の使命です —

## 株式会社 ベツセル

本 社 ☎537-0001 大阪市東成区深江北2丁目17番25号 ☎(06)6976-7771(代) / FAX.(06)6971-1309

東京支店 ☎143-0025 東京都大田区南馬込5丁目43番13号 ☎(03)3776-1831(代) / FAX.(03)3776-5607

大阪支店 ☎537-0001 大阪市東成区深江北2丁目17番25号 ☎(06)6976-7771(代) / FAX.(06)6971-1309

名古屋営業所 ☎457-0014 名古屋市南区呼続四丁目3番1号 ☎(052)821-9575(代) / FAX.(052)824-4167

福岡営業所 ☎812-0016 福岡市博多区博多駅南6丁目1番22号 ☎(092)411-5710 / FAX.(092)411-5770

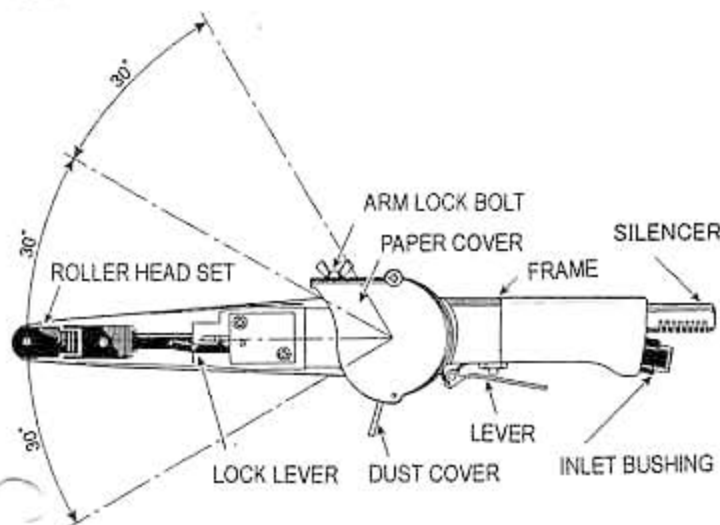
札幌出張所 ☎065-0011 札幌市東区北11条東14丁目1番1号 ☎(011)711-5003 / FAX.(011)704-4725

仙台出張所 ☎983-0002 仙台市若林区卸町東1丁目2番10号 ☎(022)236-1567 / FAX.(022)232-7959

北関東出張所 ☎373-0806 群馬県太田市龍舞1458 フラットK 1F ☎(0276)49-3864 / FAX.(0276)49-3874

広島出張所 ☎733-0035 広島市西区南観音7丁目8-11・ロイヤルナカモト ☎(082)291-0106 / FAX.(082)295-1727

ANGLE RANGE OF ARM TILTING



SPECIFICATIONS	GT-BS30
APPLICABLE BELT SIZE	30 mm x 540 mm
FREE SPEED	13,000 r.p.m.
BELT SPEED	2,040 m/min.
OVERALL LENGTH	374 mm (w/BELT)
WEIGHT	1,930 g
AIR CONSUMPTION	0.72 m <sup>3</sup> /min
RECOMMENDED AIR PRESSURE	0.6 MPa
AIR HOSE INNER DIAMETER	6.35 mm

ACCESSORIES	
	• Sanding Belt (#60) ... 2pcs.
	• Sanding Belt(#80) ... 1pc.
	• L-type Wrench A/F2.5mm ... 1pc.
	• Bar Grip ... 1pc.
	• Air coupling (BPB-2) ... 1pc. Each

### CERTIFICATE OF INSPECTION

SERIAL NO.

We hereby certify that before shipment, above tool has been carefully inspected according to our factory engineering standard and the result has come out in satisfactory data. In order to maintain the best conditions of this tool, please be sure to take a few minutes to read through the instruction manual and operate as recommended.

DATE: \_\_\_\_\_

CHIEF INSPECTOR: \_\_\_\_\_

MANUFACTURED BY VESSEL CO., INC. OSAKA JAPAN

### SAFETY INSTRUCTION AND WARNING

FOR YOUR SAFETY, PLEASE FOLLOW INSTRUCTION BELOW AND OPERATION WITHOUT YOUR LOCAL REGULATIONS MAY RESULT IN SERIOUS INJURY.

1. Before mounting grinding wheels and when-ever the tool is issued for servicing, please DISCONNECT the tool from air supply and make sure throttle returned to OFF position.
2. If any vibration or unusual sound were created, disconnect the air supply IMMEDIATELY for repairing.
3. R.P.M. of the grinding wheels must be equal or above to the free speed of our grinder. Please refer to your wheels
4. Check the grinding wheel diameter, shape and permissible overhang. (LESS THAN 13mm)
5. Always wear GOGGLES, FACE SHILD and other protective clothing.

### ANGLE CONTROL OF ARM

Adjustable Sanding Angle between upward 60 degree and downward 30 degree according to working position and the shape of sanding article and can be locked at upward 30 degree and 60 degree and downward at 30 degree. You can fix the angle by releasing the Lock Bolt, Arm(#14) and set it at selected angle. Be sure fix it without a space between Frame(#29) and Arm(#15).

### ADJUSTMENT OF ROLLER POSITION

To prevent the side tracking of the belt, the tracking adjustment can correct it to the center tracking by just adjusting Screw, Roller Adjust(#3) with your cross recess screwdriver so that the belt could run in the center of the tracking roller after Hex Cap Screw(#2) of Roller Head Set(#1) loosen. After this adjustment done, fasten Bolt, Tracking Lock and locked.

### AIR SUPPLY

1. Air Belt Sander adversely affected by MOISTURE Since air from compressor contains much moisture and dust, it is desirable to provide a FILTER and lubricator in the pipe line to remove such undesirable elements. Also take the DRAIN out from air tank every day.

2. When using brand new tool or air hose, blow and clean the inside of air hose or pipe before installation. Air drop may be cause by the lots of drain and dust accumulated and possibly makes the inside diameter smaller in the long use. Regular check-up is the secret of long of the tool.

3. Keep inside of air hose or air pipe clean to prevent airdrop problem caused by lots of drain and dust accumulated.

4. When disconnect air hose from air tool while in the operations, do not drop air hose end to the floor as dust or other elements may come into air hose.

5. Recommend to use at air pressure 0.55Mpa ~ 0.60Mpa at the tool. Excessive, higher air pressure leads to cut the tool life and even dangerous to the operator and lower air pressure will not give enough power which cause of trouble shootings. Use air regulator to adjust air to the correct pressure.

6. After lubrication, oil will discharged the exhaust upon operations, Flush out air motor for a few seconds.

7. Recommend to use "VESSEL" quick change couplings for more convenience.

### OPERATION

Precise adjustments have been made around the rotating section. Do not disassemble under any circumstances.

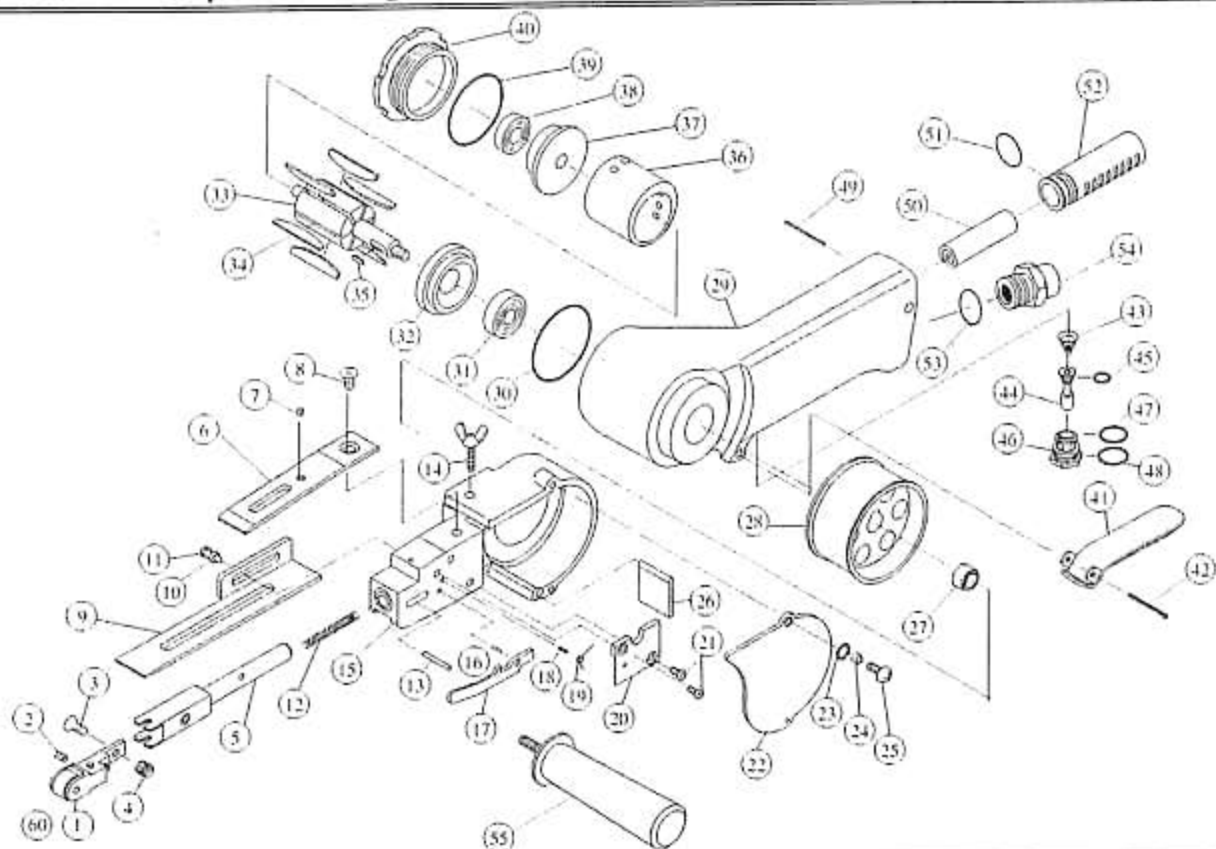
### CHANGE OF SANDING BELT

1. Easy Change of Sanding Belt with Unique One Touch Lock System. Before this change, be sure air hose removed off the tool otherwise it may cause serious injury. Especially take utmost care to remove the belt due to the heated area of parts right after the use of this tool.
2. On the working table or the floor, press the tip of Roller Head until Pin, Arm(#13) crossed over the clutch of Lock Lever(#17) and clutched in the lock position. Then the belt loosen and ready to be changed.
3. Belt can be changed when Sand Paper Cover(#22) rotated 180degree and open. And for the mounting of new Sanding Belt, place it on the track rolled in the same direction of the arrow mark printed on the belt. Otherwise reversed direction mounting may cause the torn and split of the belt and very dangerous to yourself.
4. After placing the belt over the track of Spindle Pulley(#28) and over the tipped Roller, place Lock Lever(#17) down, Sanding Belt should be tighten over the track. At the end, Sandpaper Cover(#22) must be closed tight.

### CHANGE ROLLER HEAD

1. When the tipped Roller worn out, Roller Head Set(#1) can be easily removed by unscrewing Screw, Roller Adjust (#3).
2. To mount this Roller Head, place Guide Spring(#4) on the seat of Arm Shaft(#5) and set up Roller Head Set(#1) by fastening Screw, Roller Adjustment(#3) to complete this Roller Head Set Up

# GT-BS30 — Exploded diagram drawing & Parts list



Index No.	EDP No.	Description	Number Required	Index No.	EDP No.	Description	Number Required
1	818701	Roller Head Set	1	*31	818731	Bearing 6001ZZ (Inside No.32)	(1)
2	818702	Bolt M5X20, Tracking Lock (Inside No.1)	(1)	32	818732	Endplate, Front	1
3	818703	Screw M5 x 30, Roller Adjust	1	33	818733	Rotor	1
4	818704	Guide Spring	1	34	818734	Blade, Rotor	6
5	818705	Arm Shaft	1	35	818735	Key	1
6	818706	Paper Guide	1	36	818736	Cylinder	1
7	818707	Pin SP3 x 6, Paper Guide	1	37	818737	Endplate, Rear	1
8	818708	Screw M5 x 10, Paper Guide Retainer	1	*38	818738	Bearing 6901ZZ (Inside No.38)	(1)
9	818709	Under Guide	1	39	818739	O-Ring S48, Set Nut	1
10	818710	Washer SPW-5, Under Guide	1	40	818740	Set Nut	1
11	818711	Bolt M5 x 12, Under Guide Retainer	1	41	818741	Lever	1
12	818712	Spring, Tension	1	42	818742	Pin SP3x24, Lever	1
13	818713	Pin, Arm	1	43	818743	Spring, Throttle Valve	1
14	818714	Lock Bolt M6x25, Arm	1	44	818744	Throttle Valve	1
15	818715	Arm	1	45	818745	O-Ring S5, Throttle Valve	1
16	818716	Lock Pin	1	46	818746	Bushing, Valve	1
17	818717	Lock Lever	1	47	818747	O-Ring S10, Valve	1
18	818718	Lock Spring Pin SP2x 3/8	1	48	818748	O-Ring S11.2, Valve Bushing	1
19	818719	Lock Spring	1	49	818749	Pin SP2x25, Silencer Case Retainer	1
20	818720	Lock Cover	1	50	818750	Filter, Silencer	1
21	818721	Screw M4 x 12, Rock Cover Retainer	2	51	818751	O-Ring S14, Silencer Case	1
22	818722	Paper Cover	1	52	818752	Silencer Case	1
23	818723	Washer WW-5, Paper Cover	1	53	818753	O-Ring S12.5, Inlet Bushing	1
24	818724	Bushing, Paper Cover	1	54	818754	Inlet Bushing	1
25	818725	Screw M4x10, Paper Cover Retainer	1	55	818755	Bar Grip	1
26	818726	Dust Cover	1			** OPTION **	
27	818727	Nut, Pulley	1	60	818760	Roller Head Set (Urethane)	1
28	818728	Spindle, Pulley	1				
29	818729	Frame	1				
30	818730	O-Ring S50, Frame	1				

\*INDICATES TO SHIP WITH OTHER COMPLETE PARTS ONLY.

## VESSEL CO.,INC.

17-25 FUKAEKITA 2-CHOME,  
HIGASHINARI-KU, OSAKA JAPAN 537-0001  
TEL: +81 6 6976 7778 FAX: +81 6 6972 9441  
E-MAIL: export@vessel.co.jp