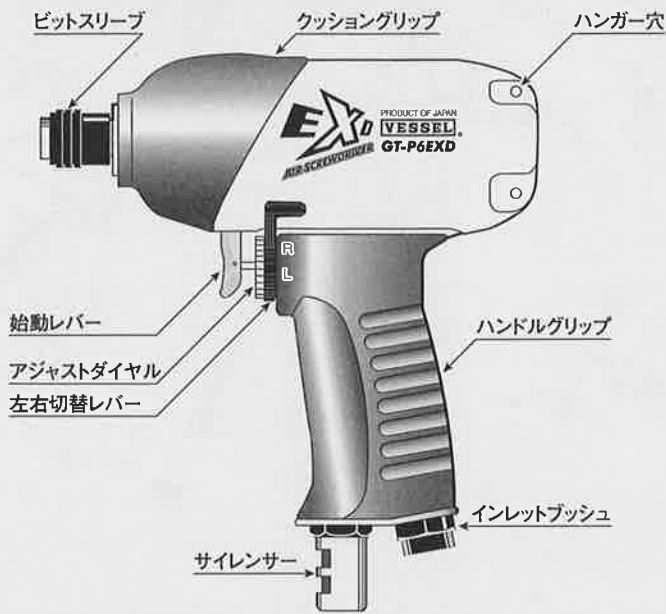


VESSEL®**GT-P6EXD** 型エアードライバーの
取扱いについて

■仕様

仕様	P6EXD
能力	普通ネジ径 5.0~6.0 mm
無負荷回転速度	8,700 r.p.m.
全長	155 mm
重量	1,085 g
空気消費量	0.55 m ³ /min
ホース口内径	6.35 mm
適正空気圧力	0.6 MPa
付属品	両頭ビット (A14⊕2×65G) 1本 ベツセルコンセント (BPN-2F) 1個 回転部用作動油 (VG-10・白) 1本 衝撃部用作動油 (VG-32・緑) 1本

■給油は励行してください。

- エアードライバーは給油が大切です。エアードライバーの回転部には、1台に1個のオイルを付けて自動的に給油するのが最も好ましい方法ですが、その設備がないときは毎日2回は給油してください。給油はツールの性能及び寿命を左右します。本機には付属品として2種類の作動油が添付されています。
- 回転部に給油するときは、ホースをインレットブッシュからはずし、エア給気口から回転部用作動油 (VG-10・白) を入れて、始動レバーを引いてください。
- 衝撃部に注油するときは、①オイルネジの片方をはずし、衝撃部用作動油 (VG-32・緑) を1週間に1~2滴補充してください。また、すでに使用済みのオイルを交換するときは、②オイルネジを両方はずして抜き取ってください。この際、オイルがこぼれ出ますので注意してください。その後、②オイルネジの片方を締めて、同じオイルを10cc注入してください。この際、あまり入れ過ぎるとトルクが出なくなりますので、ご注意ください。

■エアの管理

- エアードライバーにとって水気は大敵です。コンプレッサーから出る空気は水分やごみを多く含んでいるので配管中にフィルターを取り付けて除去することが好ましく、またコンプレッサーのドレインは毎日抜いてください。
- 新しいホースやパイプを使用されるときは、あらかじめエアを流して内部を掃除してからツールを取り付けてください。
- ホースやパイプの内部は掃除をしてください。ドレイン、ほこりなどが長時間の間に内部に溜まり、内径が細くなると圧力損失を招き、またそれらがツール内に入ると故障の原因になります。
- 作業中ツールをホースからはずしたときは、ホース口などを床に落とさないようにしてください。床のごみなどが内部に入るとおそれがあります。
- 空気圧力は0.55MPa~0.60MPaで使用されるように調整してあります。ツールの手元で適正な空気圧力になるようにすることが大切で、レギュレーターを使用して空気圧力を一定にし

てください。高すぎる圧力で使用されると、衝撃部の寿命が短くなります。また、低すぎる圧力では出力が低下し、機能障害の原因になります。

- 給油後ご使用の際は、排気と共にオイルが吹き出しますから、数秒間空回転を行ってください。
- エアホースと本機の接続はベツセルコンセント (流体継手) をご使用くださると、ワンタッチで行えますので大変便利です。

■運転について

- 回転部は細かい調整がしてあるので、絶対にさわらないようにお願いします。万一不調のときは、ご返送くだされば調整・修理いたします。
- 左右切替レバーをR (右回転) ↔ L (左回転) に合わせて回転方向を決めます。
- アジャストダイヤルを左右切替レバーと同じ向きの位置で1 (最大) ↔ 3 (最小) に合わせてトルクを作業状態に適した強さにしてください。
- 始動レバーは無段階スロットル方式になっています。軽く引くと徐々に回転が上がり、奥まで引くと、最高回転に達します。使用状況により、指先で調整できるようになっています。
- ビス・ボルトの締め付けが終わったら、直ちに始動レバーをはなして回転を止めてください。締め付け終了後も空打ちをしますと、ビス・ボルトがねじ切れたり、衝撃部品が破損したりします。
- 無負荷での空回転は必要以外 (■エアの管理第6項以外) は絶対に行わない様にご注意ください。

■アフターサービス事項

- 機械の性能・品質または取り扱いなどについてのお問い合わせの事項がありましたら、販売店 (または当社) へご連絡ください。
- 修理に必要な部品は分解図に記載された部品名をお確かめの上でご要求願います。
- 修理などは次の図の通りの経路でご送付ください。直接当社へ送付されますとかがって遅れますのでお避けください。

ユーザー

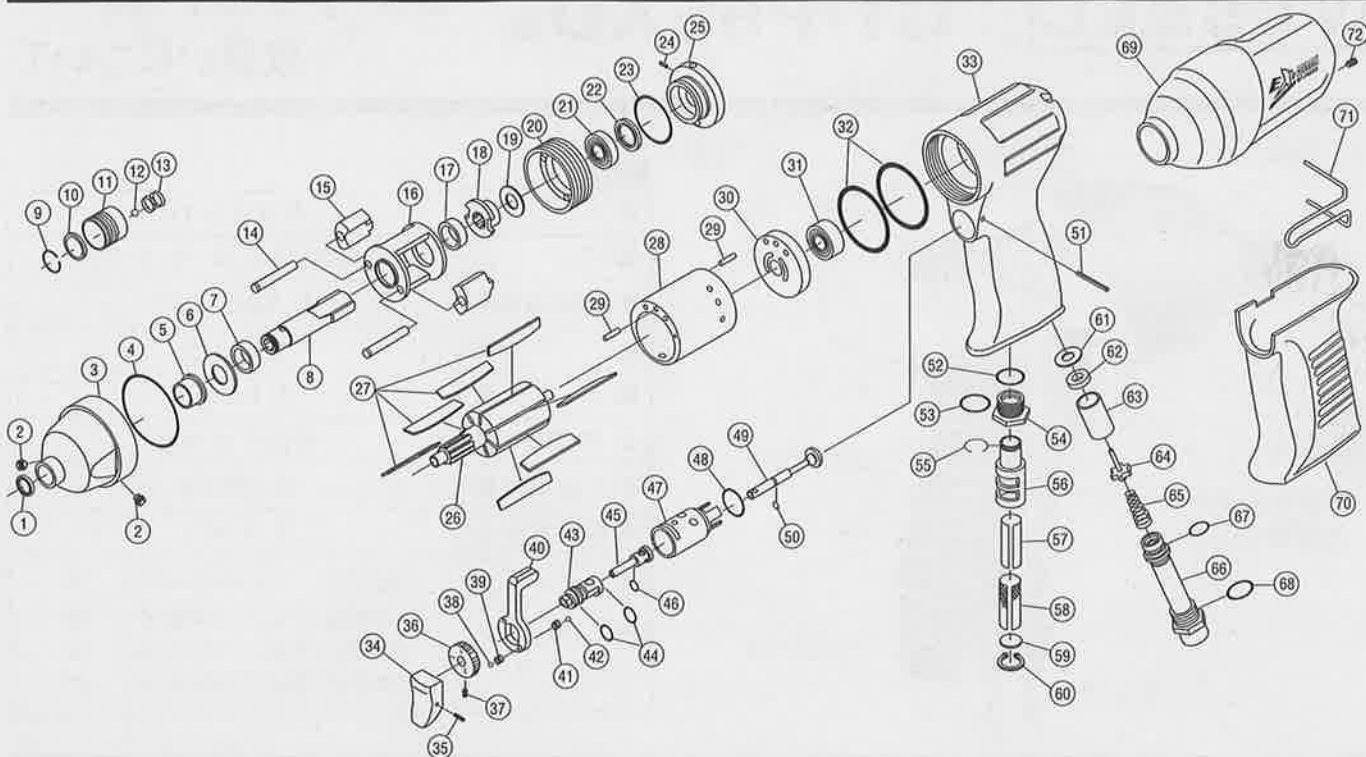
→

販売店

→

当社

GT-P6EXD 型分解図



部品表

部品番号	部品名称	サイズ	1台分 個数	部品番号	部品名称	サイズ	1台分 個数	部品番号	部品名称	サイズ	1台分 個数
①	オイルシール	SB12x18x4(3に内蔵)	(1)	26	ローター		1	51	バルブプッシュ止ノックピン	SP2x25	1
2	オイルネジ	LP-M5	2	27	ローター羽根		7	52	サイレンサープッシュOリング	S11.2	1
3	ハンマーケース		1	28	シリンダー		1	53	サイレンサーケースOリング	S12.5	1
4	ハンマーケースOリング	S42	1	29	シリンダーノックピン	SP3x8(28に内蔵)	(2)	54	サイレンサープッシュ		1
⑤	ハンマーケースプッシュ	(3に内蔵)	(1)	30	エンドプレート(後)(B.B.付)		1	55	サイレンサーケースCピン		1
6	スラストワッシャー		1	③①	ベアリング	608ZZ(30に内蔵)	(1)	56	サイレンサーケース		1
7	アンビルプッシュ		1	32	モーターケースOリング	S38	2	57	サイレンサーフィルター		1
8	アンビル		1	33	モーターケース		1	58	フィルターメッシュ		1
9	スリーブ止Cピン		1	34	始動レバー		1	59	ストッパープレート		1
10	スリーブリング		1	35	始動レバーノックピン	SP1.5x12	1	60	サイレンサーリング	RTW-13	1
11	ビットスリーブ		1	36	アジャストダイヤル		1	61	ワッシャー		1
12	ビット止ボール	1/8"	1	37	アジャストダイヤル止ネジ	M3x6(棒先)	1	62	バルブ止ワッシャー		1
13	スリーブスプリング		1	38	アジャストダイヤル止ボール	3/32"	1	63	スロットルプッシュ		1
14	ハンマーピン		2	39	アジャストダイヤル止スプリング		1	64	スロットルバルブ		1
15	ハンマー		2	40	左右切替レバー		1	65	スロットルバルブスプリング		1
16	ハンマーフレーム		1	41	左右切替レバー止スプリング		1	66	インレットプッシュ		1
17	スラスト		1	42	左右切替レバー止ボール	3/32"	1	67	スロットルプッシュOリング	S10	1
18	ドライバー		1	43	左右切替バルブ		1	68	インレットプッシュOリング	S12.5	1
19	スペーサー		1	44	左右切替バルブOリング	S14	2	69	クッショングリップ		1
20	セットナット		1	45	アジャストバルブ		1	70	ハンドルグリップ		1
②①	ベアリング	6900ZZ(25に内蔵)	(1)	46	アジャストバルブOリング	S7	1	71	ハンガー		1
②②	オイルシール	SB10x18x4(25に内蔵)	(1)	47	バルブプッシュ		1	72	ハンガー止ネジ	M4x4	1
23	エンドプレートOリング	S26	1	48	バルブプッシュOリング	S18	1	付 属 品			
②④	エンドプレートノックピン	SP2x5(25に内蔵)	(1)	49	スロットル		1	80	回転部用油	VG-10・白	(1)
25	エンドプレート(前)(B.B.+O.S.付)		1	50	スロットルOリング	S0-010-6	1	81	衝撃部用油	VG-32・緑	(1)

※○印につきましては、セット部品ですので、ご注文の際にはご注意ください。

VESSEL®

1日2回必ず注油
合格証

製番

検査

— 使い易さが私達の使命です —

株式会社 ベツセル

本 社 ☎537-0001 大阪市東成区深江北2丁目17番25号 ☎(06)6976-7771(代) / FAX.(06)6971-1309

東京支店 ☎143-0025 東京都大田区南馬込5丁目43番13号 ☎(03)3776-1831(代) / FAX.(03)3776-5607

大阪支店 ☎537-0001 大阪市東成区深江北2丁目17番25号 ☎(06)6976-7771(代) / FAX.(06)6971-1309

名古屋営業所 ☎457-0014 名古屋市中南区呼続四丁目3番1号 ☎(052)821-9575(代) / FAX.(052)824-4167

福岡営業所 ☎812-0016 福岡市博多区博多駅南6丁目1番22号 ☎(092)411-5710 / FAX.(092)411-5770

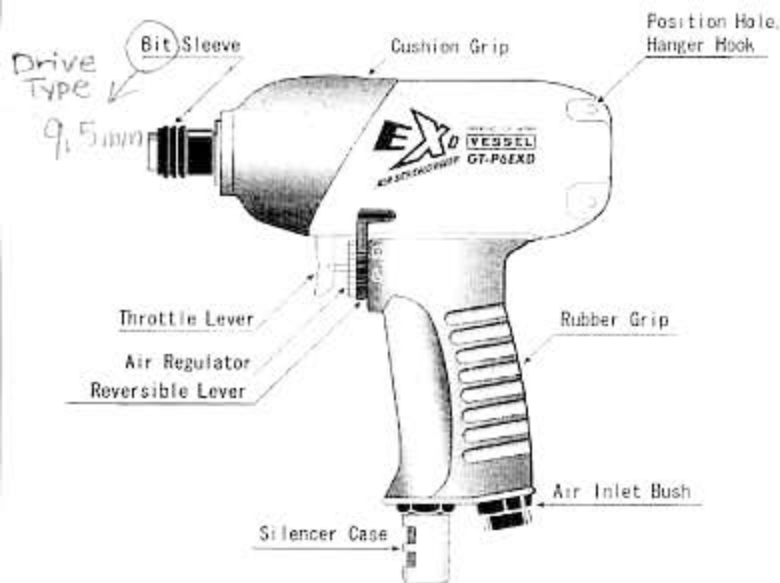
札幌出張所 ☎065-0011 札幌市東区北11条東14丁目1番1号 ☎(011)711-5003 / FAX.(011)704-4725

仙台出張所 ☎983-0002 仙台市若林区卸町東1丁目2番10号 ☎(022)236-1567 / FAX.(022)232-7959

北関東出張所 ☎373-0806 群馬県太田市龍舞1458フラットK 1F ☎(0276)49-3864 / FAX.(0276)49-3874

広島出張所 ☎733-0035 広島市西区南観音7丁目8-11・ロイヤルナカト ☎(082)291-0106 / FAX.(082)295-1727

※本書の内容は予告なく変更することがあります。



SPECIFICATIONS	GT-P6EXD
MACHINE SCREW Dia.	5.0 ~ 6.0 mm
FREE SPEED	8,700 r.p.m.
OVERALL LENGTH	155 mm
WEIGHT	1,085 g
AIR CONSUMPTION	0.55 m ³ /min
RECOMMENDED AIR PRESSURE	0.6 MPa
HOSE INNER DIAMETER	6.35 mm
ACCESSORIES	<ul style="list-style-type: none"> • A14 +2X85G ("EU" not applicable) 1pc. • BPN-2F (Concent) 1pc. • Rotate Parts Oil (VG10/White) 1pc. • Impact Mechanism Oil (VG32/Green) 1pc.

CERTIFICATE OF INSPECTION

SERIAL NO.

We hereby certify that before shipment, above tool has been carefully inspected according to our factory engineering standard and the result has come out in satisfactory data. In order to maintain the best conditions of this tool, please be sure to take a few minutes to read through the instruction manual and operate as recommended.

DATE: _____ CHIEF INSPECTOR: _____

MANUFACTURED BY VESSEL CO., INC. OSAKA JAPAN



■ LUBRICATION

- Lubrication is indispensable to air tools. The most ideal maintenance is to install one lubricator to a tool for automatic oil feed, but if it is not available, manual lubrication twice every day is recommended for longer life and keeping the efficient function of mechanism. Two Different Lubrication Oil are installed in this set as the standard accessories.
- To lubricate oil into the rotate parts, first remove the air hose from the Air Inlet Bush and fill up Air Inlet with Rotate Parts Oil (VG10/White) by pulling the Throttle Lever.
- To lubricate oil into the impact mechanism, release one of ②Oil Screw, fill up with Impact Mechanism Oil (VG32/Green) by adding one or two drops per week. For the replacement of oil remove both ②Oil Screws but be careful for oil dropping out. One of the oil screw closed, fill same oil by 10cc. Never pour much of oil so as not to output high torque.

■ AIR SUPPLY

- Air tools are adversely affected by moisture. Since air from compressor contains much moisture and dust, it is desirable to provide a filter and lubricator in the pipeline to remove such undesirable elements. Also take the drain out from air tank every day.
- When using brand-new air hose or air pipe, blow and clean the inside of air hose or pipe before installation.
- Keep inside of air hose or air pipe clean to prevent airdrop problem caused by lots of drain and dust accumulated.
- When disconnect air hose from air tool while in the operation, do not drop air hose end to the floor as dust or other elements may come into air hose.
- Use air regulator to keep stable air pressure at 0.55MPa ~ 0.60MPa at the tool. It is important to get proper air pressure at the tool.
- After lubrication, oil will discharged the exhaust upon operation. Flush out air motor for a few seconds.
- Recommend using "VESSEL" quick-change couplings for more convenience.

■ OPERATIONS

- Precision adjustment has been made around rotating section. Do not attempt to disassemble under any circumstance. When the tool becomes non-functioned or troubled, please send it back to your supplier for the adjustment and repairing.
- REVERSE: Throttle Lever places "R" for Right rotation and "L" for Left rotation.
- TORQUE ADJUSTMENT: With 4 steps of torque outputs. 1 (Max.) → 3 (Min.) Select required torque by setting this adjust dial.
- Throttle lever is automatic Freestep function. Light pulling increases the revolution and when full pulling secures Max. RPM Finger pulling adjustment controls the throttle power.
- As soon as Screw/Bolt fastening are completed, keep your finger off the trigger lever and stop the turning. Free motor striking after fastening finished may break the Screw/Bolt and damage the impact mechanism parts as well.
- Cautions: Never apply for Motor Running on Free Load except necessary procedure. (Air Flow Management Article 6)

