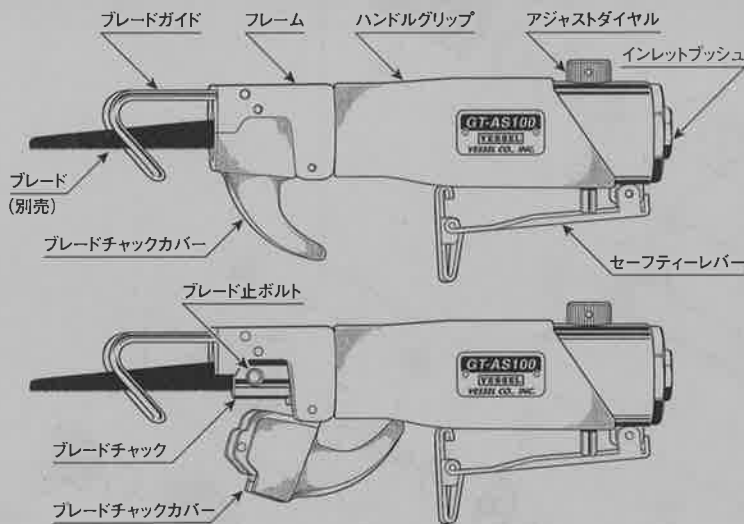


VESSEL®**GT-AS100**型

エアソーの

取扱いについて



■仕様

仕様	AS100
最大振幅数	10,000 c.p.m.
全長	170 mm
重量	570 g
音量	85 dB
空気消費量	0.34 m ³ /min
ホース口内径	6.35 mm
適正空気圧力	0.6 MPa
付属品	ブレード 32山 標準刃 ASB-32 2枚 L型レンチ 対辺4mm 1本 L型レンチ 対辺2mm 1本 コンセント BPB-2 1個

■切削工具の交換方法

1. 切削工具交換時は⑩セーフティレバーのストッパーが立っている状態であることを確認し、必ず本機からホースをはずしてください。また、使用直後の場合は、切削工具が高熱を持っており、危険ですので、十分に注意してください。
2. ①ブレードチャックカバーを下に引いて開けてください。
3. ②ブレードチャックの左右に③ブレード止ボルトが2カ所ついていますので、どちらか一方だけを付属品の4mmのL型レンチを使用して、半回転だけ緩めてください。古い切削工具が抜けまします。このとき、緩めすぎると、③ブレード止ボルトが抜けてしまいますので、十分注意してください。
4. 新しい切削工具を②ブレードチャック前方より差し込み、先ほど緩めた方の③ブレード止ボルトを付属品の4mmのL型レンチで、しっかりと締め付けてください。このとき、切削工具が②ブレードチャックの真ん中に位置している事を確認してください。
5. ①ブレードチャックカバーを元の位置にカチッとめ込んでください。

■給油は励行してください。

1. エアソーは給油が大切です。エアソー1台に1個のオイルを付けて自動的に給油するのが最も好ましい方法ですが、その設備がないときは、毎日2回は給油してください。給油はツールの性能及び寿命を左右します。
2. 給油するときは、ホースをインレットプッシュからはずし、エア給気口から作動油(VG-10)を入れて⑩セーフティレバーを引いてください。

■エアの管理

1. エアソーにとって水気は大敵です。コンプレッサーから出る空気は水分やごみを多く含んでいるので配管中にフィルターを取り付けて除去することが好ましく、またコンプレッサーのドレインは毎日抜いてください。
2. 新しいホースやパイプを使用されるときは、あらかじめエアを流して内部を掃除してからツールを取り付けてください。
3. ホースやパイプの内部は掃除をしてください。ドレイン、ほこりなどが長時間の間に内部に溜まり、内径が細くなると圧力損失を招き、またそれらがツール内に入ると故障の原因になります。

4. 作業中ツールをホースからはずしたときは、ホース口などを床に落とさないようにしてください。床のごみなどが内部に入るとおそれがあります。
5. 空気圧力は0.55MPa～0.60MPaで使用されるように調整してあります。ツールの手元で適正な空気圧力になるようにすることが大切で、レギュレーターを使用して空気圧力を一定にしてください。高すぎる圧力で使用されますと、振幅部の寿命が短くなります。また、低すぎる圧力では出力が低下し、機能障害の原因になります。
6. 給油後ご使用の際は、排気と共にオイルが吹き出しますから、数秒間空振幅を行ってください。
7. エアホースと本機の接続はベツセルコンセント(流体継手)をご使用くださると、ワンタッチで行えますので大変便利です。

■運転について

1. 振幅部は細かい調整がしてあるので、絶対にさわらないようにお願いします。万一不調のときは、ご返送くだされば調整・修理いたします。
2. ⑩セーフティレバーにはストッパーがついています。ストッパーを倒して握ると作動します。離すと自動的にストッパーが掛かり、安全装置が作動します。
3. 本機には振幅を手元で調整できるアジャスト機能がついています。②アジャストダイヤルのVマークと⑨フレームのVマークを合わせたところで最大振幅数が発生します。左右90度の範囲内で振幅数を調整することができます。
4. 摩耗した切削工具は使用しないでください。能率が低下するだけでなく、破損した場合にきわめて危険です。
5. 無負荷での空振幅は必要以外(■エアの管理第6項以外)は絶対に行わない様にご注意ください。

■アフターサービス事項

1. 機械の性能・品質または取り扱いなどについてのお問い合わせの事項がありましたら、販売店(または当社)へご連絡ください。
2. 修理に必要な部品は分解図に記載された部品名をお確かめの上でご要求願います。
3. 修理などは次の図の通りの経路でご送付ください。直接当社へ送付されますとかがえて遅れますのでお避けください。

ユーザー

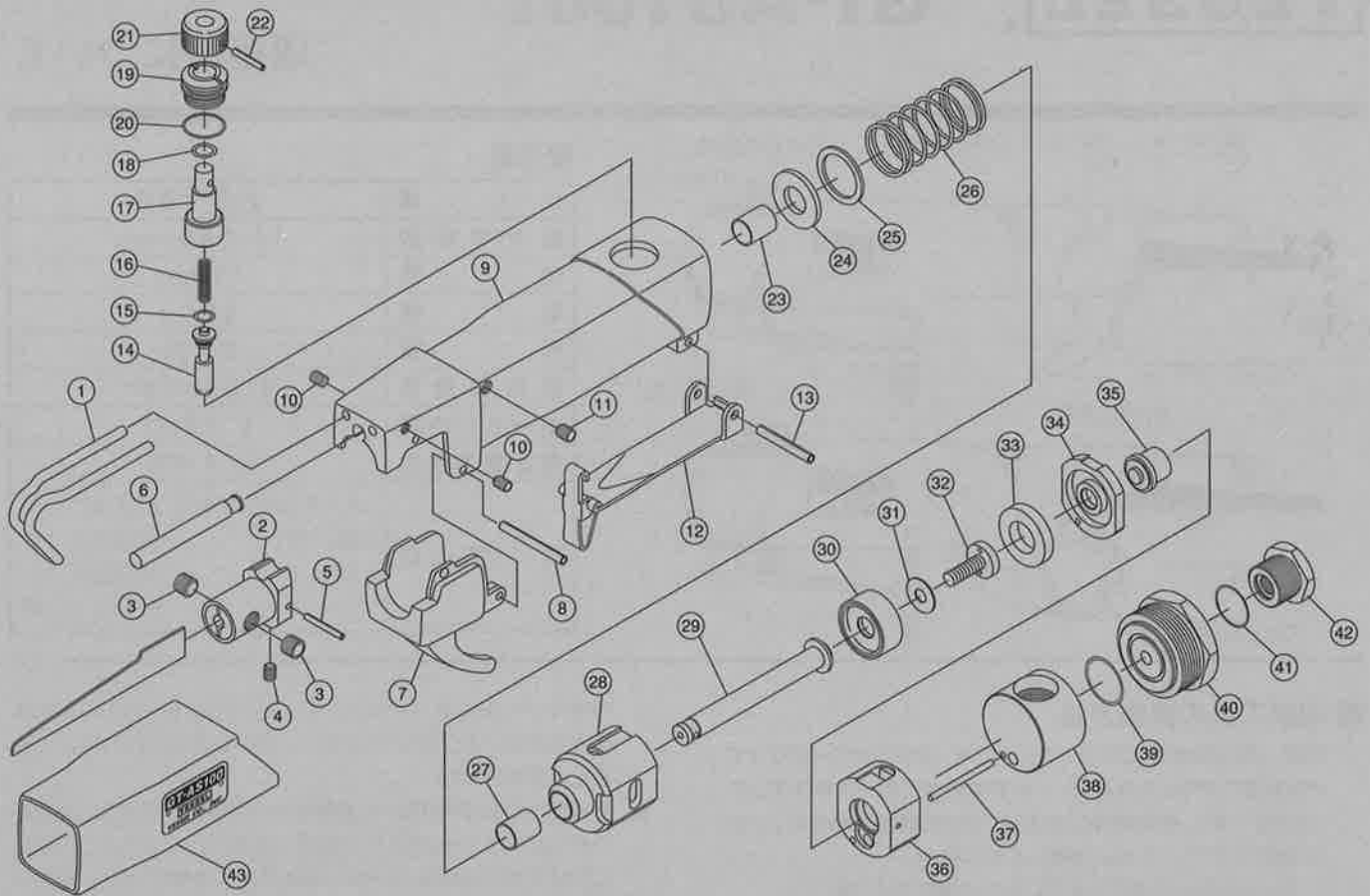
→

販売店

→

当社

GT-AS100 型分解図



■部品表

部品番号	部品名称	サイズ	1台分 個数	部品 番号	部品名称	サイズ	1台分 個数	部品 番号	部品名称	サイズ	1台分 個数
1	ブレードガイド		1	16	スロットルバルブスプリング		1	31	スペーサー		1
2	ブレードチャック		1	17	アジャストバルブ		1	32	ピストンキャップ		1
3	ブレード止ボルト	M8×6 (平先)	2	18	アジャストバルブOリング	S8	1	33	ピストンワッシャー		1
4	ブレードチャック止ボルト	M5×6	1	19	スロットルプッシュ		1	34	ピストンスペーサー		1
5	ブレードチャックピン	SP2.5×18	1	20	スロットルプッシュOリング	S12.5	1	35	サブピストン		1
6	ブレードチャックガイド		1	21	アジャストダイヤル		1	36	ピストンケース		1
7	ブレードチャックカバー		1	22	アジャストダイヤルロックピン	SP2×14	1	37	ガイドピン	SP2×30	1
8	ブレードチャックカバーピン	SP3×30	1	23	フレームプッシュ	R-ML0812	1	38	スロットルケース		1
9	フレーム		1	24	サイレンサーフィルター		1	39	セットナットOリング	S15	1
10	ブレードガイド止ボルト	M4×4	2	25	ワッシャー		1	40	セットナット		1
11	ブレードチャックガイド止ボルト	M5×6	1	26	サイレンサースプリング		1	41	インレットプッシュOリング	S12.5	1
12	セーフティーレバー		1	27	シリンダープッシュ	R-ML0812	1	42	インレットプッシュ		1
13	レバーピン	SP3×24	1	28	メインシリンダー		1	43	ハンドルグリップ		1
14	スロットルバルブ		1	29	ストロークピストン		1				
15	スロットルバルブOリング	S5	1	30	メインピストン		1				

1日2回必ず注油
合格証

製番

検査

※本書の内容は予告なく変更することがあります。

使い易さが私達の使命です

株式会社 ベツセル

本 社 ☎537-0001 大阪市東成区深江北2丁目17番25号 ☎(06)6976-7771(代) / FAX.(06)6971-1309

東京支店 ☎143-0025 東京都大田区南馬込5丁目43番13号 ☎(03)3776-1831(代) / FAX.(03)3776-5607

大阪支店 ☎537-0001 大阪市東成区深江北2丁目17番25号 ☎(06)6976-7771(代) / FAX.(06)6971-1309

名古屋営業所 ☎457-0014 名古屋市南区呼続四丁目3番1号 ☎(052)821-9575(代) / FAX.(052)824-4167

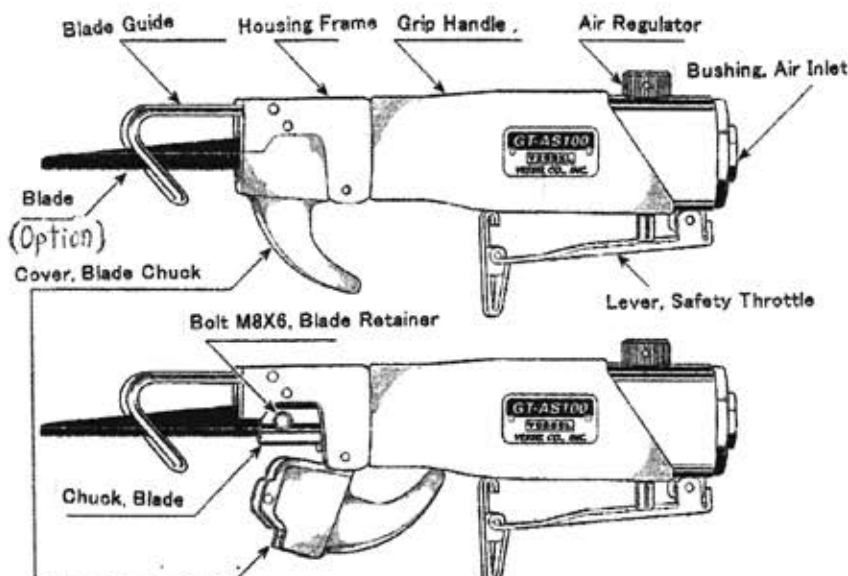
福岡営業所 ☎812-0016 福岡市博多区博多駅南6丁目1番22号 ☎(092)411-5710 / FAX.(092)411-5770

札幌出張所 ☎065-0011 札幌市東区北11条東14丁目1番1号 ☎(011)711-5003 / FAX.(011)704-4725

仙台出張所 ☎983-0002 仙台市若林区卸町東1丁目2番10号 ☎(022)236-1567 / FAX.(022)232-7959

北関東出張所 ☎373-0806 群馬県太田市籠舞1458 フラットK 1F ☎(0276)49-3864 / FAX.(0276)49-3874

広島出張所 ☎733-0035 広島市西区南観音7丁目8-11ロイヤルナカト ☎(082)291-0106 / FAX.(082)295-1727



SPECIFICATIONS	GT-AS100	
Amplitude	10,000 cpm	
OVERALL LENGTH	170 mm	
WEIGHT	570 g	
NOISE	85 dB	
Air Consumption	0.34m ³ /mm	
Air Hose Bore Dia.	6.35 mm	
AIR PRESSURE	0.6 Mpa	
ACCESSORIES	• No.ASB-32	2pc.
	• BPB-2 (Concent)	1 pc.
	• L-Wrench (4mm)	1 pc.
	• " (2mm)	1 pc.

■ HOW TO REPLACE CUTTING TOOL

1. Before replacing, be sure to confirm throttle lever ⑫ positioned Upright and air hose pulled off detached this air saw. Also utmost care required to handle this tool due to heated up in use.
2. Pull down blade chuck cover ⑦ to open the space for the replacement.
3. Release by a half turn of blade retainer bolt ③ left or right with Attached 4mm L-wrench and then, saw blade to be removed. However, if you release too tight, blade retainer bolt ③ shall be pulled off.
4. Insert new blade, from blade chuck ② forward, release blade retainer bolt ③ to be firmly fastened with attached 4mm L-wrench. Be sure to confirm blade in central position.
5. Pull back chuck cover ⑦ to the original position by hearing click.

■ LUBRICATION

1. Lubrication is indispensable to air tools. The most ideal maintenance is to install one lubricator to a tool for automatic oil feed, but if it is not available, manual lubrication twice ever day is recommended for longer life and keeping in efficient function of mechanism.
2. To lubricate oil into the rotate pars, first remove the air hose from the Bushing, Air Inlet, fill up Air Inlet with Rotate Parts Oil (VG10/White) by Pulling the Lever, Throttle.

■ AIR SUPPLY

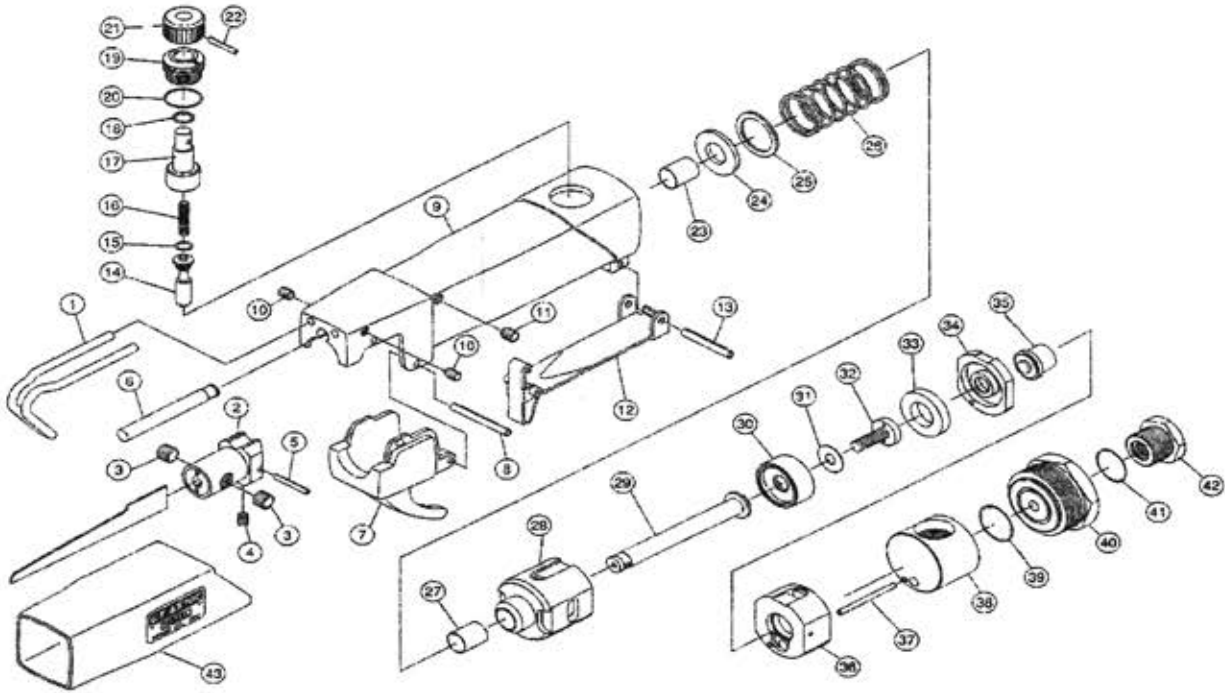
1. Air Belt Sander adversely affected by MOISTURE Since air from compressor contains much moisture and dust, it is desirable to provide a FILTER and lubricator in the pipe line to remove such undesirable elements. Also take the DRAIN out from air tank every day.
2. When using brand new tool or air hose, blow and clean the inside of air hose or pipe before installation. Air drop may because by the lots of drain and dust accumulated and possibly makes the inside diameter smaller in the long use

3. Keep inside of air hose or air pipe clean to prevent airdrop problem caused by lots of drain and dust accumulated.
4. When disconnect air hose from air tool while in the operations, do not drop air hose end to the floor as dust or other elements may come into air hose.
5. Recommend to use at air pressure 0.55 Mpa – 0.60 Mpa at the tool. Excessive, higher air pressure leads to cut the tool life and even dangerous to the operator and lower air pressure will not give enough power which cause of trouble shootings. Use air regulator to adjust air to the correct pressure.
6. After lubrication, oil will discharged the exhaust upon operations, Flush out air motor for a few seconds.
7. Recommend to use "VESSEL" quick change couplings for more convenience.

■ OPERATIONS

1. Precise adjustments have been made around the throttle and rotating section.
2. Throttle lever is attached with safety stop clip. Clip up the safety clip. Clip up the safety stopper with gripping Lever, Throttle for the saw started. When untouched off the lever automatic locking functioned and safety lever locked.
3. This unit is accommodated with amplitude control to be adjusted. Air regulator 21 at "V" mark meets remark of housing frame ⑨ for maximum amplitude at 90 degrees left and right.
4. Replace worn blade with the new one Select the blade properly for the article to be cut. Avoid the worn out blade so as not only to make the efficiency lower, but also may break.
5. Except a few seconds flush at the time of lubrication, avoid to use at free speed without load.

GT-AS100 – Exploded diagram drawing & Parts list



Index No.	EDP No.	Description	Number Required	Index No.	EDP No.	Description	Number Required
1	817701	Blade Guide	1	17	817723	Bushing R-ML0812, Frame	1
2	817702	Chuck, Blade	1	23	817724	Filter, Silencer	1
3	817703	Bolt M8X6, Blade Retainer	2	24	817725	Washer	1
4	817704	Bolt M5X6, Blade Chuck Retainer	1	25	817726	Spring, Silencer	1
5	817705	Pin SP2.5X18, Blade Chuck	1	26	817727	Bushing, Cylinder	1
6	817706	Guide, Blade Chuck	1	27	817728	Cylinder, Main	1
7	817707	Cover, Blade Chuck	1	28	817729	Piston, Stroke	1
8	817708	Pin SP3X30, Blade Chuck Cover	1	29	817730	Piston, Main	1
9	817709	Housing Frame	1	30	817731	Shim	1
10	817710	Bolt M4X4, Blade Guide Retainer	2	31	817732	Cap, Piston	1
11	817711	Bolt M5X6, Blade Chuck Guide	1	32	817733	Washer, Piston	1
12	817712	Lever, Safety Throttle	1	33	817734	Shim, Piston	1
13	817713	Pin SP3X24, Throttle Lever	1	34	817735	Subpiston	1
14	817714	Valve, Throttle	1	35	817736	Housing, Piston	1
15	817715	O-Ring S5, Throttle Valve	1	36	817737	Pin SP2X30, Guide	1
16	817716	Spring, Throttle Valve	1	37	817738	Throttle Case	1
17	817717	Valve, Adjustment	1	38	817739	O-Ring S15, Set Nut	1
18	817718	O-Ring S8, Adjustment Valve	1	39	817740	Set Nut	1
19	817719	Bushing, Throttle Valve	1	40	817741	O-Ring S12.5, Air Inlet Bushing	1
20	817720	O-Ring S12.5, Throttle Bushing	1	41	817742	Bushing, Air Inlet	1
21	817721	Air Regulator	1	42	817743	Grip Handle	1
22	817722	Pin SP2X14, Air Regulator	1				

CERTIFICATE OF INSPECTION

SERIAL NO.

We hereby certify that before shipment, above tool has been carefully inspected according to our factory engineering standard and the result has come out in satisfactory data. In order to maintain the best conditions of this tool, please be sure to take a few minutes to read through the instruction manuals and operate as recommended.

DATE: _____

CHIEF INSPECTOR: _____

VESSEL CO.,INC.

17-25 FUKAEKITA 2-CHOME,
HIGASHINARI-KU, OSAKA JAPAN 537-0001

TEL: +81 6 6976 7778 FAX: +81 6 6972 9441
E-MAIL: export@vessel.co.jp

MANUFACTURED BY **VESSEL CO., INC.** OSAKA JAPAN