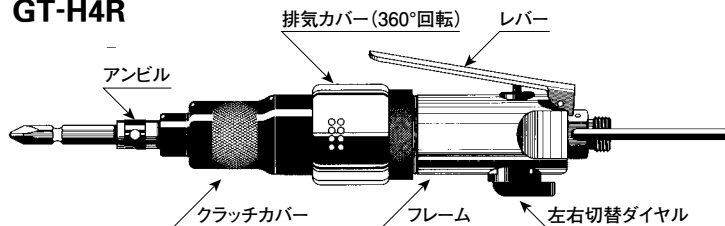
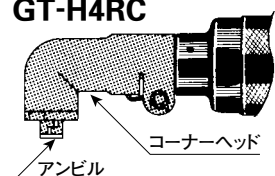


GT-H4R



GT-H4RC



■仕様

仕 様	H4R	H4RC
能 力	普通ネジ径 3.0~4.0 mm	普通ネジ径 2.6~3.5 mm
無負荷回転速度	1,500 r.p.m.	
全 長	190 mm	216 mm
重 量	590 g	735 g
空 気 消 費 量	0.2 m ³ /min	
ホース口内径	6.35 mm	
適正空気圧力	0.6 MPa	
付 属 品	両頭ビット 1本 (A14⊕2×65G)	片ビット 1本 (B39⊕2×23H)
	ベツセルコンセント 1個 (BPN-2F)	ベツセルコンセント 1個 (BPN-2F)

■給油は励行してください。

1. エアードライバーは給油が大切です。

エアードライバー1台に1個のオイルを付けて自動的に給油するのが最も好ましい方法ですが、その設備がないときは**毎日2回**は給油してください。

給油はツールの性能及び寿命を左右します。

2. 給油するときは、ホースをインレットブッシュからはずし、エアードライバーから**作動油 (VG-10)**を入れてレバーを押ししてください。
3. クラッチ部には**グリス (No.3)**を4~5日に1回は必ず注入してください。

■エアの管理

1. エアードライバーにとって**水気**は大敵です。

コンプレッサーから出る空気は水分やごみを多く含んでいるので配管中に**フィルター**を取り付けて除去することが好ましく、またコンプレッサーの**ドレイン**は毎日抜いてください。

2. 新しいホースやパイプを使用されるときは、あらかじめエアーを流して内部を掃除してからツールを取り付けてください。
3. ホースやパイプの内部は掃除をしてください。
ドレイン、ほこりなどが長時間の間に内部に溜まり、内径が細くなると圧力損失を招き、またそれらがツール内に入ると故障の原因になります。
4. 作業中ツールをホースからはずしたときは、ホース口などを床に落とさないようにしてください。床のごみなどが内部に入るおそれがあります。
5. 空気圧力は**0.55MPa~0.60MPa**で使用されるように調整してあります。ツールの手元で適正な空気圧力になるようにすることが大切で、レギュレーターを使用して空気圧力を一定にしてください。高すぎる圧力で使用されますと、クラッチ部の寿命が短くなります。また、低すぎる圧力では出力が低下し、機能障害の原因になります。
6. 給油後ご使用の際は、排気と共にオイルが吹き出しますから、数秒間空回転を行ってください。

7. エアードライバーと本機の接続は**ベツセルコンセント (流体継手)**をご使用くださると、ワンタッチで行えますので大変便利です。

■運転について

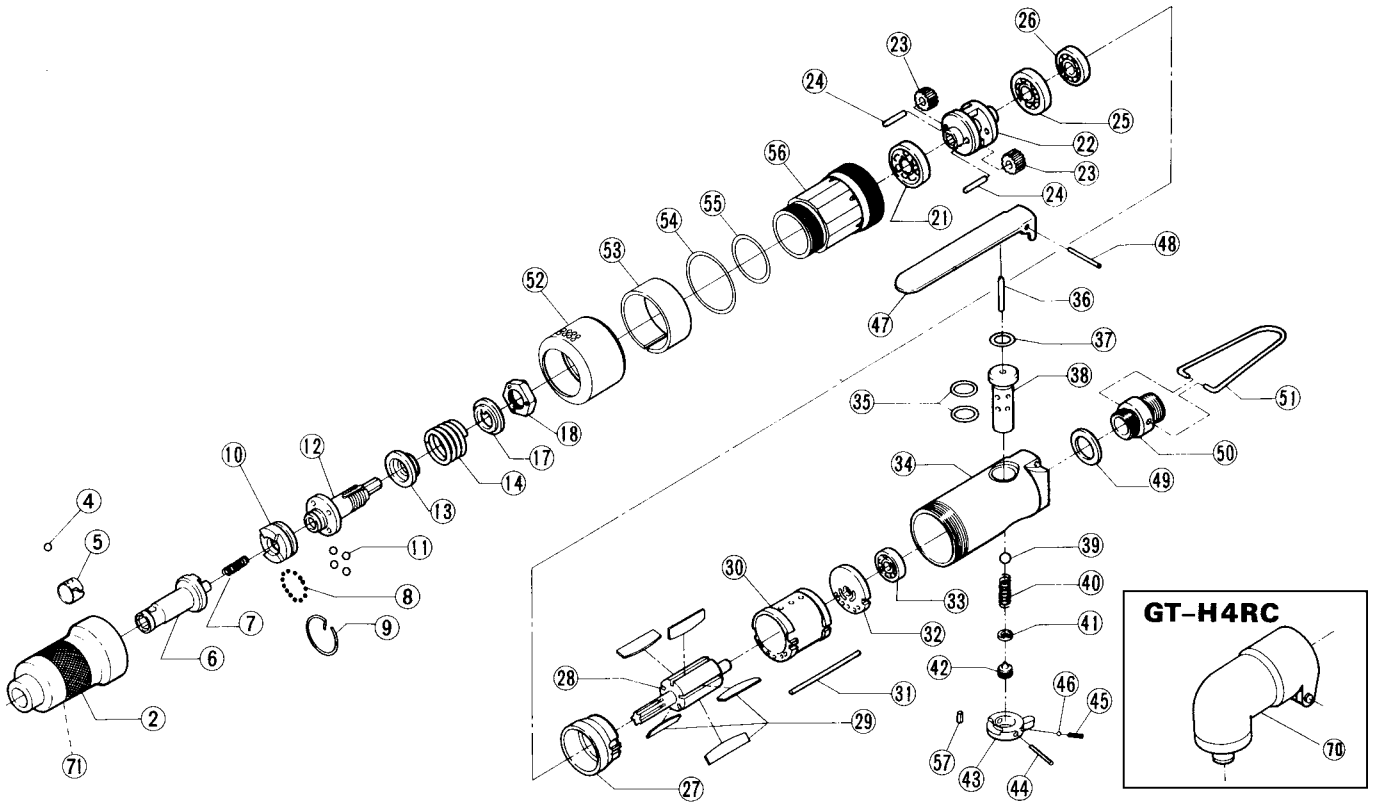
1. クラッチ部及び回転部は細かい調整がしてあるので、**絶対にさわらない**ようにお願いします。万一不調のときは、ご返送くだされば調整・修理いたします。
2. 左右切替ダイヤルを**R (右回転) ↔ L (左回転)**に合わせて回転方向を決めます。
3. レバーを押さえると回転部が起動します。しかし、本機はブッシュ方式ですから、そのままでは先端部は回転しません。ピスの頭にビットをあてて押し、回転部の動きが先端部に連動されて締付作業が行われます。しかし、負荷をかけた状態でレバーを押さえると、起動障害を起こして回転部が停止することがありますので、必ずレバーを押さえて回転部を空転させてから、本体をブッシュして負荷をかけてください。
4. トルクの調整は**アジャストナット**によって行います。出荷時はトルクが最大に近いところに設定してありますので、作業の必要性に応じて、アジャストナットを回してトルクスプリングのタワミを調整して、適正なトルクが出るようにします。アジャストナットを**右に回すと強くなり、左に回すと弱くなります**。
5. レバーを作業台などに引っ掛けると傷みますので、必ずハンガーを使用するようにお願いします。
6. **無負荷での空回転**は必要以外(■エアの管理第6項以外)は絶対に行わない様にご注意ください。

■アフターサービス事項

1. 機械の性能・品質または取り扱いなどについてのお問い合わせの事項がありましたら、**販売店(または当社)**へご連絡ください。
2. 修理に必要な部品は分解図に記載された部品名をお確かめの上でご要求願います。
3. 修理などは次の図の通りの経路でご送付ください。直接当社へ送付されますとがえって遅れますのでお避けください。

ユーザー → 販売店 → 当社

GT-H4R,H4RC 型分解図



部品表

部品番号	部品名称	サイズ	1台分個数	部品番号	部品名称	サイズ	1台分個数	部品番号	部品名称	サイズ	1台分個数
2	クラッチカバー		1	25	ベアリング	EE-3(27に内蔵)	(1)	43	左右切替ダイヤル		1
4	ピット止ボール	3.5mm	1	26	ベアリング	635(27に内蔵)	(1)	44	左右切替ダイヤルノックピン	SP2×18	1
5	ピット止スプリング		1	27	エンドプレート(前)(B.B.付)		1	45	左右切替ダイヤル止スプリング		1
6	アンピル		1	28	ローター		1	46	左右切替ダイヤル止ボール	2.5mm	1
7	アンピルスプリング		1	29	ローター羽根		5	47	レバー		1
8	スラストボール	3/32"	13	30	シリンダー		1	48	レバーピン	SP2×20	1
9	ボール止Cピン		1	31	シリンダーノックピン	φ1.7×41	1	49	インレットプッシュOリング	P10	1
10	クラッチ		1	32	エンドプレート(後)		1	50	インレットプッシュ		1
11	クラッチボール	3.5mm	4	33	ベアリング	634	1	51	ハンガー		1
12	スピンドル		1	34	フレーム		1	52	排気カバー		1
13	クラッチワッシャー		1	35	Oリング	P10	2	53	サイレンサーフィルター		1
14	トルクスプリング		1	36	スロットル		1	54	排気カバーOリング	S32	1
17	アジャストワッシャー		1	37	左右切替バルブOリング	S7	1	55	ギヤーケースOリング	S22	1
18	アジャストナット		1	38	左右切替バルブ		1	56	ギヤーケース		1
21	ベアリング	608	1	39	弁ボール	5mm	1	57	左右切替ダイヤルストッパーピン	SP2.5×5	1
22	ギヤーフレーム		1	40	スロットルスプリング		1	GT-H4RC専用部品			
23	遊星ギヤー		2	41	左右切替パッキン		1	70	コーナーヘッドセット		1
24	ギヤーシャフト		2	42	パッキンネジ		1	71	クラッチカバー		1

※○印につきましては、セット部品ですので、ご注文の際にはご注意ください。

VESSEL

1日2回必ず注油
合格証

製番

検査

※本書の内容は予告なく変更することがあります。

株式会社ベッセル

お客様お問い合わせ窓口

06-6976-7771 8:30-17:30 ※平日の12:00~13:00、土・日・祝日・夏期休暇・年末年始は除きます。

本社 〒537-0001 大阪市東成区深江北2丁目17番25号 TEL.06-6976-7771 FAX.06-6971-1309
 札幌出張所 〒065-0011 札幌市東区北11条東14丁目1番1号 TEL.011-711-5003 FAX.011-704-4725
 仙台出張所 〒984-0002 仙台市若林区卸町東1丁目2番10号 TEL.022-236-1567 FAX.022-232-7959
 北関東営業所 〒370-0044 群馬県高崎市岩押町2丁目2番6 TEL.027-310-3757 FAX.050-3852-2745
 東京支店 〒143-0025 東京都大田区南馬込5丁目43番13号 TEL.03-3776-1831 FAX.03-3776-5607
 名古屋営業所 〒457-0014 名古屋市南区呼続四丁目3番1号 TEL.052-821-9575 FAX.050-3606-2649
 大阪支店 〒537-0001 大阪市東成区深江北2丁目17番25号 TEL.06-6976-7772 FAX.06-6971-1309
 広島出張所 〒733-0035 広島市西区南観音7丁目8-11 TEL.082-291-0106 FAX.082-295-1727
 福岡営業所 〒812-0016 福岡市博多区博多駅前6丁目1番22号 TEL.092-411-5710 FAX.092-411-5770

www.vessel.co.jp